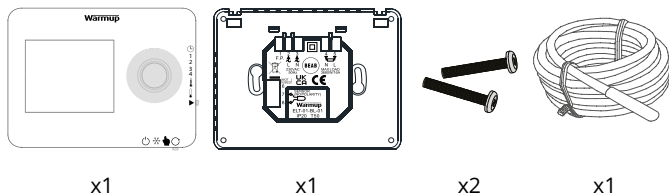


Περιεχόμενα Συσκευασίας



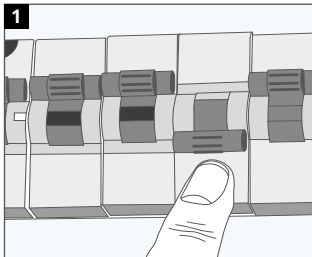
Περιεχόμενα

Πληροφορίες ασφαλείας	3
Βήμα 1 - Εγκατάσταση	3
Βήμα 2 - Συνδέσεις καλωδίωσης	4
Συνδέσεις καλωδίωσης - Ρεύμα φορτίου άνω των 16 A	5
Βήμα 3 - Στερέωση θερμοστάτη	6
Καλώς ορίσατε στον tempo	7
Προγραμματισμός	9
Ρυθμίσεις εγκατάστασης	12
Αντιμετώπιση προβλημάτων	14
Τεχνικές προδιαγραφές	15
Εγγύηση	16

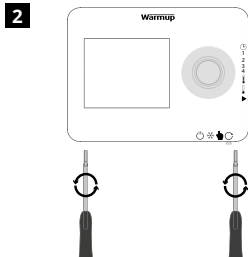
Πληροφορίες ασφαλείας

- ❑ Ο θερμοστάτης tempo πρέπει να εγκατασταθεί από πιστοποιημένο ηλεκτρολόγο. Απαιτεί μόνιμη τροφοδοσία 230 V AC από κύκλωμα που προστατεύεται από διακόπτη διαρροής εντάσεως (RCD) ή διακόπτη διαρροής με ενσωματωμένη ασφάλεια (RCBO) 30mA, σύμφωνα με τους ισχύοντες κανονισμούς καλωδίωσης.
- ❑ Η τροφοδοσία του θερμοστάτη πρέπει να προέρχεται από MCB $\leq 16A$, RCBO ή ασφάλεια για την προστασία του θερμοστάτη και της ενδοδαπέδιας από υπερφόρτωση.
- ❑ Απομονώστε το θερμοστάτη από το ηλεκτρικό δίκτυο καθ' όλη τη διάρκεια της διαδικασίας εγκατάστασης. Βεβαιωθείτε ότι τα καλώδια έχουν εισαχθεί πλήρως και είναι ασφαλισμένα στις υποδοχές, τυχόν ελεύθεροι κλώνοι πρέπει να κοπούν, καθώς θα μπορούσαν να προκαλέσουν βραχυκύκλωμα.
- ❑ Εγκαταστήστε το θερμοστάτη σε μια περιοχή με καλό εξαερισμό. Δεν πρέπει να βρίσκεται κοντά σε παράθυρο/πόρτα, σε θέση που συνεπάγεται άμεση έκθεση στο ηλιακό φως ή πάνω από άλλη συσκευή παραγωγής θερμότητας (π.χ. καλοριφέρ ή τηλεόραση)
- ❑ Για εγκαταστάσεις σε μπάνια, ο θερμοστάτης πρέπει να τοποθετείται εκτός των Ζωνών 0, 1 και 2. Αν αυτό δεν είναι δυνατό τότε πρέπει να εγκατασταθεί σε ένα παρακείμενο δωμάτιο, ελέγχοντας τις συνθήκες των δωματίων μόνο μέσω του αισθητήρα δαπέδου.
- ❑ Ο θερμοστάτης και η συσκευασία του δεν είναι παιχνίδια, μην επιτρέπεται να παίζουν με αυτά παιδιά. Μικρά εξαρτήματα και στοιχεία της συσκευασίας ενέχουν κίνδυνο πνιγμού ή ασφυξίας.
- ❑ Ο θερμοστάτης προορίζεται αποκλειστικά για χρήση σε εσωτερικούς χώρους. Δεν επιτρέπεται η έκθεσή του σε υγρασία, κραδασμούς, μηχανικά φορτία ή θερμοκρασίες έξω από τα όρια των ονομαστικών του τιμών.
- ❑ Για λόγους ασφαλείας και αδειοδότησης (CE / UKCA), δεν επιτρέπεται η μη εξουσιοδοτημένη μεταβολή ή/και τροποποίηση του θερμοστάτη.

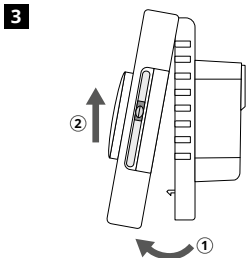
Βήμα 1 - Εγκατάσταση



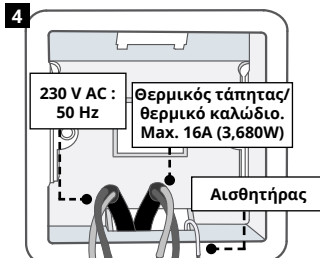
1 Απομονώστε την τροφοδοσία του θερμοστάτη από το ηλεκτρικό δίκτυο.



2 Απελευθερώστε την οθόνη από τη βάση τροφοδοσίας.



3 Απελευθερώστε την οθόνη, όπως υποδεικνύεται.



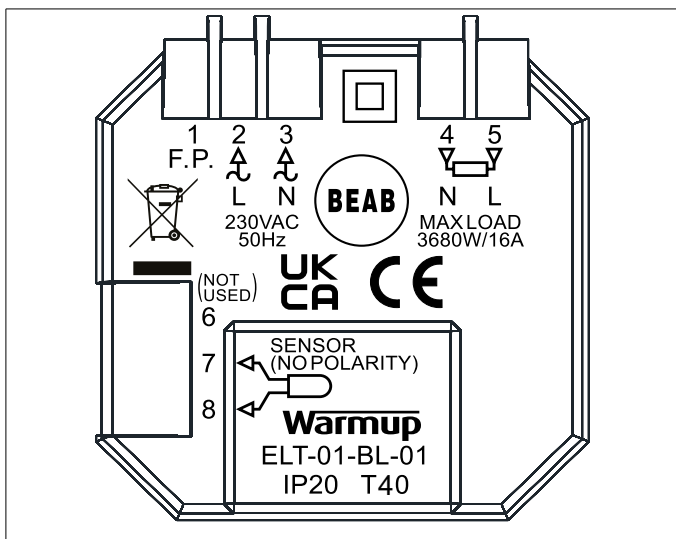
4 Εγκαταστήστε ένα χωνευτό κουτί διακλάδωσης, βάθους 50mm (min. 35mm), στον τοίχο. Τραβήξτε τα καλώδια (θερμικό καλώδιο, τροφοδοσία και αισθητήρα δαπέδου) μέσα από το κουτί και ολοκληρώστε την καλωδίωση στους ακροδέκτες.

Βήμα 2 - Συνδέσεις καλωδίωσης

UPOZORENJE!

Ο tempo πρέπει να εγκατασταθεί από πιστοποιημένο ηλεκτρολόγο σύμφωνα με τους ισχύοντες κανονισμούς καλωδίωσης.

ΣΗΜΕΙΩΣΗ: Για ρεύματα φορτίου άνω των 10 A, το καλώδιο του αγωγού πρέπει να έχει διατομή τουλάχιστον 2,5 mm²



Ηλεκτρική ενδοδαπέδια θέρμανση

2 3 ⌚ ⌚ L N	Φάση live και Ουδέτερος
4 5 ▽ ▽ N L	Θέρμανση δαπέδου Ουδέτερο και Live Max. 16A (3680W)

Υδραυλική ενδοδαπέδια θέρμανση

2 3 ⌚ ⌚ L N	Φάση live και Ουδέτερος
4 5 ▽ ▽ N L	Τερματικό 4 - Δεν χρησιμοποιείται Τερματικό 5 - εντολή Live στο κέντρο καλωδίωσης

Κεντρική θέρμανση

2 3 ⌚ ⌚ L N	Φάση live και Ουδέτερος
4 5 ▽ ▽ N L	Τερματικό 4 - Δεν χρησιμοποιείται Τερματικό 5 - Εντολή Θέρμανσης προς Βάνα Αυτονομίας/ Καυστήρα

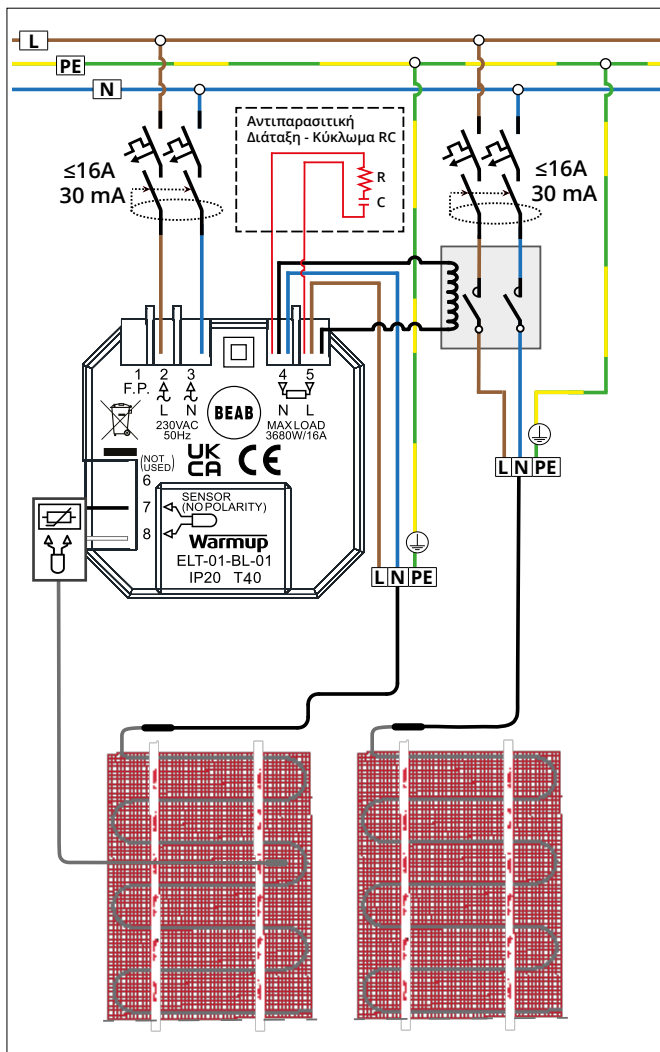
Για συστήματα εξαιρετικά χαμηλής τάσης ή ξηρών επαφών εντολής (χωρίς βολτ) πρέπει να χρησιμοποιείται ηλεκτρονόμος ισχύος. Σύνδεση του tempo κατευθείαν σε καυστήρες εξαιρετικά χαμηλής τάσης ή με ξηρές επαφές εντολής μπορεί να προκαλέσει βλάβη στο κύκλωμα του καυστήρα.

Σύνδεση αισθητήρα

7 & 8	Αισθητήρας Δαπέδου (Χωρίς Πολικότητα)
Fil pilote	
1 F.P	Σύνδεση στο Fil Pilote (FP) Μόνο στη Γαλλία

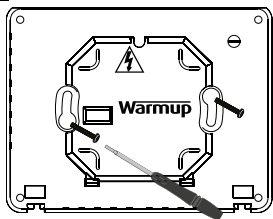
Συνδέσεις καλωδίωσης - Ρεύμα φορτίου άνω των 16 A

Οι θερμοστάτες Warmup είναι σχεδιασμένοι για μέγιστο φορτίο 16 amps (3680 W στα 230 V). Για έλεγχο φορτίων άνω των 16 amps πρέπει να χρησιμοποιείται ηλεκτρονόμος ισχύος.



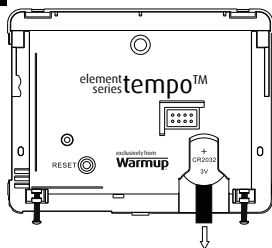
Βήμα 3 - Στερέωση θερμοστάτη

1



Εισάγετε τις βίδες στερέωσης στις οπές στήριξης της βάσης και σφίξτε τις.

2

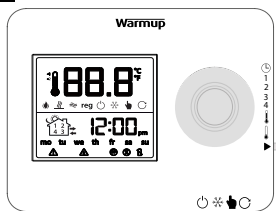


Εντοπίστε την μπαταρία λιθίου CR2032 3 V στην πίσω πλευρά του μπροστινού περιβλήματος. Αφαιρέστε την πλαστική λωρίδα κάτω από την μπαταρία. Η μπαταρία πρέπει να τοποθετείται πάντα με τη θετική πλευρά "+" προς τα έξω.



Αποσυνδέστε την παροχή ρεύματος πριν αντικαταστήσετε την μπαταρία. Χρησιμοποιείτε μόνο τον ίδιο τύπο μπαταρίας που αναφέρεται στο παρόν εγχειρίδιο.

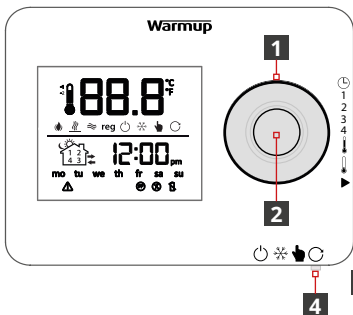
3



Επανατοποθετήστε την οθόνη μέχρι να ακουστεί ένα «κλικ». Επαναφέρετε το ρεύμα στο κύκλωμα και ενεργοποιήστε τον θερμοστάτη.

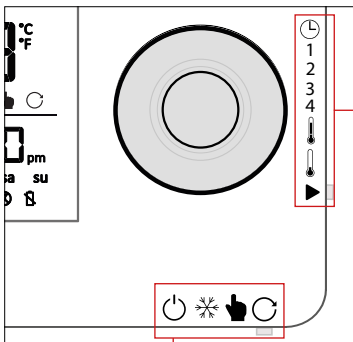
Καλώς ήρθατε στον θερμοστάτη Tempo

Ο Tempo έχει σχεδιαστεί με γνώμονα την απλότητα και είναι εξαιρετικά διασθητικό στον προγραμματισμό του. Τα ρυθμιστικά και ο απλός περιστροφικός έλεγχος καθιστούν τη ρύθμιση του θερμοστάτη γρήγορη και εύκολη.



- 1 Περιστροφικός έλεγχος
Περιστρέψτε το αριστερά/δεξιά για να αλλάξετε την αύξηση
- 2 Περιστροφικό κουμπί
- 3 Ρυθμιστικό προγράμματος
- 4 Ρυθμιστικό λειτουργίας
- 5 Κουμπί επαναφοράς
Στην πίσω πλευρά του μπροστινού περιβλήματος

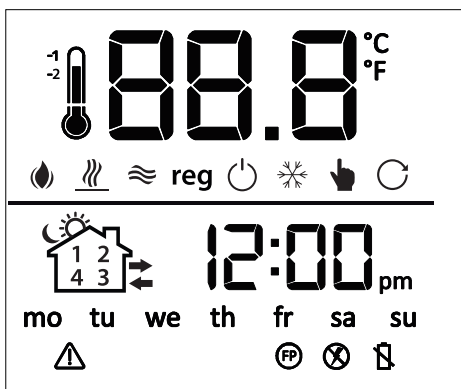
Εικονίδια στον Tempo



	Ρύθμιση ώρας/ημέρας
1	Περίοδος 1 - Θέρμανση ON
2	Περίοδος 2 - Πίσω*
3	Περίοδος 3 - Θέρμανση ON
4	Περίοδος 4 - Πίσω*
	Θερμοκρασία άνεσης
	Θερμοκρασία επαναφοράς
	Εκτέλεση

	Αναμονή Ο θερμοστάτης βρίσκεται σε κατάσταση αναμονής και δεν στοχεύει σε καμία θερμοκρασία. Εξακολουθεί να είναι συνδεδεμένος με το ηλεκτρικό δίκτυο και το σύστημα θέρμανσης δεν έχει απομονωθεί. Απομονώνετε πάντα από το δίκτυο πριν προβείτε σε οποιαδήποτε συντήρηση.
	Προστασία από τον παγετό Ο θερμοστάτης δεν αφήνει τη θερμοκρασία να πέσει κάτω από τους 5°C (41°F)
	Χειροκίνητη λειτουργία Ο θερμοστάτης θα διατηρήσει μια σταθερή θερμοκρασία. Απλώς γυρίστε το περιστροφικό χειριστήριο για να αλλάξετε τη θερμοκρασία στόχου.
	Λειτουργία προγράμματος Σε αυτή τη θέση ο θερμοστάτης θα εκτελέσει το πρόγραμμα που έχει ρυθμιστεί. Για να ρυθμίσετε προσωρινά τη θερμοκρασία, απλώς γυρίστε το περιστροφικό χειριστήριο. Αυτό θα ορίσει μια προσωρινή παράκαμψη και θα διατηρήσει μια σταθερή θερμοκρασία μέχρι την επόμενη προγραμματισμένη περίοδο προγράμματος.

* Οι περίοδοι 2 & 4 είναι οι χρόνοι έναρξης της θερμοκρασίας "Setback". Η θερμοκρασία "Setback" είναι μια χαμηλότερη ενεργειακά αποδοτική θερμοκρασία όταν βρίσκεται εκτός περιόδου θέρμανσης. Εάν δεν απαιτείται θέρμανση, τότε ρυθμίστε τη θερμοκρασία επαναφοράς στους 5°C.



88.8 Τρέχουσα θερμοκρασία
δαπέδου/αέρα
Θα εμφανίζει επίσης προσωρινά τη
ρυθμισμένη θερμοκρασία

12:00_{pm} Ρολόι

	Κελσίου/Φαρενάιτ		Περίοδος 1 - Θέρμανση ON
	Λειτουργία προγράμματος		Περίοδος 2 - Πίσω
	Χειροκίνητη λειτουργία		Περίοδος 3 - Θέρμανση ON
	Προστασία από τον παγετό		Περίοδος 4 - Πίσω
	Αναμονή	mo - su	Ημέρα της εβδομάδας
reg	Λειτουργία ρυθμιστή		Σφάλμα αισθητήρα δαπέδου
	Λειτουργία αισθητήρα αέρα		Εμφανίζεται όταν επιτευχθεί το όριο υπερθέρμανσης
	Λειτουργία δαπέδου		Fil pilote
	Ένδειξη θέρμανσης		Δεν διατίθεται ηλεκτρικό ρεύμα
	Εμφανίζεται όταν η θερμοκρασία στόχος είναι COMFORT -1/ -2 Όταν ενεργοποιείται το <i>fil pilote</i>		Η μπαταρία πρέπει να αντικατασταθεί

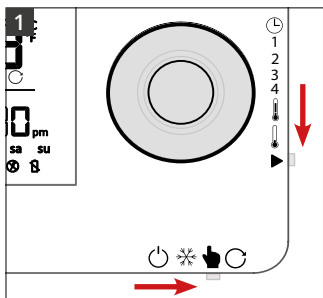
Όταν ο θερμοστάτης εμφανίζει τόσο το εικονίδιο χειροκίνητης λειτουργίας όσο και το εικονίδιο προγράμματος, ο θερμοστάτης βρίσκεται σε χειροκίνητη παράκαμψη και θα διατηρήσει μια σταθερή θερμοκρασία μέχρι την επόμενη προγραμματισμένη περίοδο προγράμματος.



Τόσο στη χειροκίνητη λειτουργία όσο και στη λειτουργία προγράμματος, κατά τη ρύθμιση μιας θερμοκρασίας στόχου ή μιας προσωρινής παράκαμψης, εάν το περιστροφικό χειριστήριο δεν μετακινηθεί για 3 δευτερόλεπτα, η θερμοκρασία θα αναβοσβήσει μία φορά και θα επανέλθει στην ένδειξη της τρέχουσας θερμοκρασίας αέρα/δαπέδου

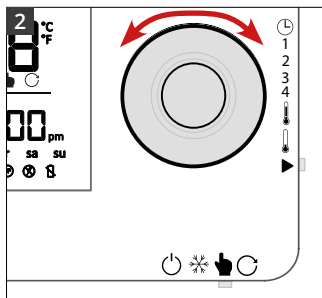
Προγραμματισμός

Πώς να θέσετε σε λειτουργία τον χειροκίνητο έλεγχο

Η ρύθμιση σε λειτουργία χειροκίνητου ελέγχου σημαίνει ότι μπορεί να οριστεί μια σταθερή θερμοκρασία στόχος που θέλετε να επιτύχει ο θερμοστάτης. Ο θερμοστάτης θα συνεχίσει να διατηρεί αυτήν τη θερμοκρασία έως ότου μια άλλη λειτουργία (mode) ή θερμοκρασία επιλεγεί.



- Μετακινήστε το ρυθμιστικό λειτουργίας στο **χειροκίνητη λειτουργία** εικονίδιο " ".
- Βεβαιωθείτε ότι ο ρυθμιστής προγράμματος βρίσκεται στη **run** θέση " ".





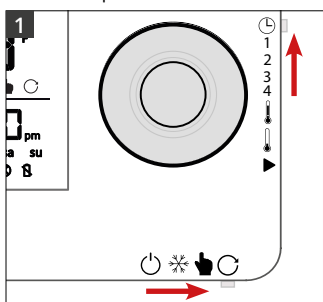
- Περιστρέψτε το περιστροφικό διακόπτη δεξιόστροφα/ αριστερόστροφα για να αυξήσετε ή να μειώσετε τη θερμοκρασία-στόχο.

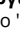

Πώς να ρυθμίσετε ένα πρόγραμμα

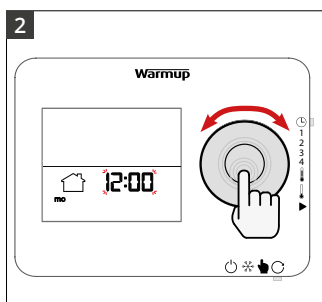
Ο καθορισμός ενός προγράμματος επιτρέπει τη ρύθμιση των θερμοκρασιών άνεσης σε καθορισμένες ώρες κατά τη διάρκεια της ημέρας. Ο ρυθμός επιτρέπει τη ρύθμιση 2 προγραμμάτων θέρμανσης.

Οι ημέρες μπορούν να προγραμματιστούν μεμονωμένα (7 ημέρες), όλες οι ημέρες είναι ίδιες (1 ημέρα) ή τις καθημερινές ως μπλοκ και τα Σαββατοκύριακα ως μπλοκ (5-2).


-  Ο **Tempo** είναι προεπιλεγμένο σε (5-2). Αυτή η ρύθμιση μπορεί να αλλάξει όταν το ρυθμιστικό προγράμματος βρίσκεται στο εικονίδιο καθορισμένης ώρας/ημέρας "  " και στη συνέχεια να πατήσετε και να κρατήσετε πατημένο το περιστροφικό διακόπτη για 5 δευτερόλεπτα.



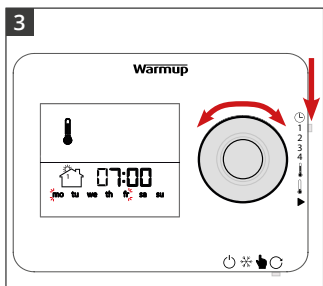
- Μετακινήστε το ρυθμιστικό λειτουργίας στο **λειτουργία προγράμματος** εικονίδιο " ".
- Μετακινήστε το ρυθμιστικό λειτουργίας προγράμματος στο εικονίδιο καθορισμένης ώρας/ ημέρας " ".



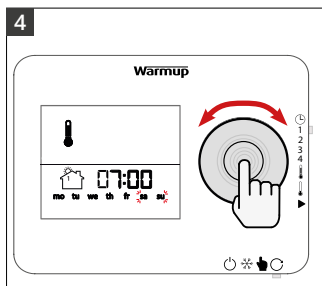
- Για να ρυθμίσετε την τρέχουσα ώρα, περιστρέψτε το περιστροφικό διακόπτη δεξιόστροφα / αριστερόστροφα.
- Για να ορίσετε την τρέχουσα ημέρα της εβδομάδας, πατήστε το περιστροφικό διακόπτη και, στη συνέχεια, περιστρέψτε το περιστροφικό χειριστήριο.

-  Μετακινώντας το ρυθμιστικό προγράμματος στην επόμενη θέση αποθηκεύονται οι τιμές που έχουν εισαχθεί.

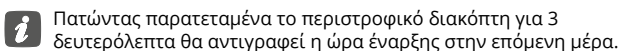
Πώς να ρυθμίσετε ένα πρόγραμμα

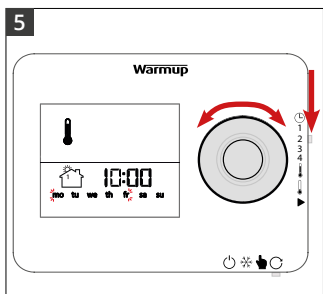


- Μετακινήστε το ρυθμιστικό προγράμματος στο "1".
- Περιστρέψτε τον περιστροφικό διακόπτη για να ρυθμίσετε την ώρα έναρξης για την "Περίοδο 1 - Θέρμανση ON" για Δευτέρα-Παρασκευή.

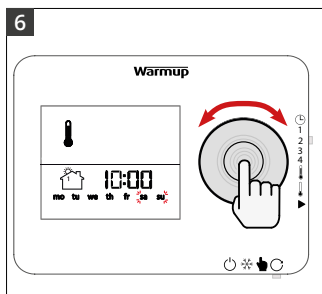


- Πατήστε το περιστροφικό διακόπτη για να προγραμματίσετε την "Περίοδο 1 - Θέρμανση ON" για Σάββατο-Κυριακή.
- Περιστρέψτε τον περιστροφικό διακόπτη για να ρυθμίσετε την ώρα έναρξης για την "Περίοδο 1 - Θέρμανση ON" για Σάββατο-Κυριακή".

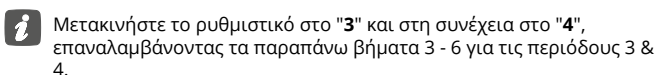
 Πατώντας παρατεταμένα το περιστροφικό διακόπτη για 3 δευτερόλεπτα θα αντιγραφεί η ώρα έναρξης στην επόμενη μέρα.

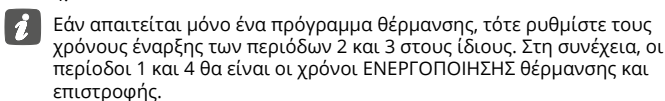


- Μετακινήστε το ρυθμιστικό προγράμματος στο "2".
- Περιστρέψτε τον περιστροφικό διακόπτη για να ρυθμίσετε την ώρα έναρξης της "Περίόδου 2 - Setback" για Δευτέρα-Παρασκευή.

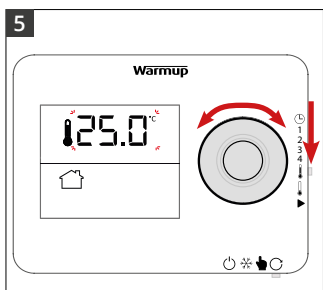


- Πατήστε το περιστροφικό διακόπτη για να προγραμματίσετε την "Περίοδο 2 - Setback" για Σάββατο-Κυριακή.
- Περιστρέψτε το περιστροφικό διακόπτη για να ρυθμίσετε την ώρα έναρξης της "Περίόδου 2 - Setback" για Σάββατο-Κυριακή.


 Μετακινήστε το ρυθμιστικό στο "3" και στη συνέχεια στο "4", επαναλαμβάνοντας τα παραπάνω βήματα 3 - 6 για τις περιόδους 3 & 4.


 Εάν απαιτείται μόνο ένα πρόγραμμα θέρμανσης, τότε ρυθμίστε τους χρόνους έναρξης των περιόδων 2 και 3 στους ίδιους. Στη συνέχεια, οι περίοδοι 1 και 4 θα είναι οι χρόνοι ΕΝΕΡΓΟΠΟΙΗΣΗΣ θέρμανσης και επιστροφής.

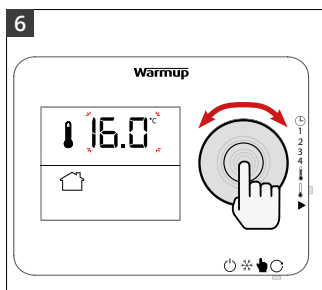
Πώς να ρυθμίσετε ένα πρόγραμμα



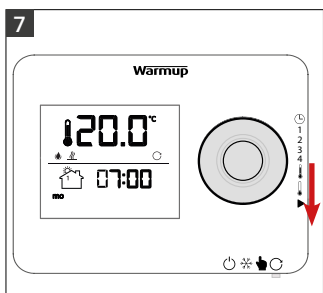
- Μετακινήστε το ρυθμιστή προγράμματος στο εικονίδιο θερμοκρασίας άνεσης "↓".
- Περιστρέψτε τον περιστροφικό διακόπτη για να ρυθμίσετε την επιθυμητή θερμοκρασία άνεσης.

 Οι θερμοκρασίες άνεσης θα λειτουργούν στις περιόδους 1 και 3 - Θέρμανση ON
Οι θερμοκρασίες επαναφοράς θα λειτουργούν στις περιόδους 2 και 4 - Επαναφορά

 Η θερμοκρασία "Setback" είναι μια χαμηλότερη ενεργειακά αποδοτική θερμοκρασία όταν βρίσκεται εκτός περιόδου θέρμανσης.



- Μετακινήστε το ρυθμιστικό προγράμματος στο εικονίδιο θερμοκρασίας επιστροφής "↑".
- Περιστρέψτε το περιστροφικό διακόπτη για να ρυθμίσετε την επιθυμητή θερμοκρασία επαναφοράς.

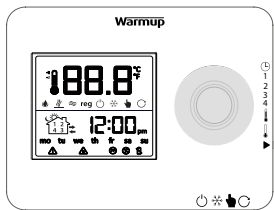


- Μετακινήστε το ρυθμιστικό προγράμματος στο **run** εικονίδιο "▶".
- Ο θερμοστάτης θα λειτουργήσει τώρα το προγραμματισμένο πρόγραμμα θέρμανσης.

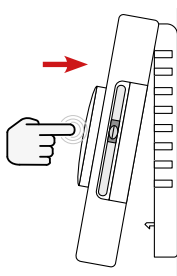
Ρυθμίσεις εγκαταστάτη

Οι ρυθμίσεις εγκαταστάτη πρέπει να καθορίζονται από τον εγκαταστάτη του θερμοστάτη και είναι απίθανο να χρειαστεί να αλλάξουν κατά τη διάρκεια της ζωής του προϊόντος. Εάν είναι απαραίτητο να εισαγάγετε τις ρυθμίσεις εγκαταστάτη, ακολουθήστε τα παρακάτω βήματα.

1



2



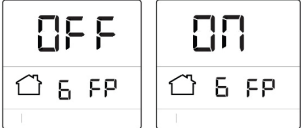

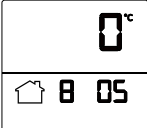
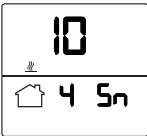
- Βεβαιωθείτε ότι υπάρχει ρεύμα στο θερμοστάτη.
- Αφαιρέστε το μπροστινό περίβλημα από τη μονάδα.

- Πατήστε και κρατήστε πατημένο το περιστροφικό διακόπτη ενώ επανατοποθετείτε το μπροστινό περίβλημα στη μονάδα ισχύος.

i Μόλις μπείτε στις ρυθμίσεις του εγκαταστάτη, γυρίστε το περιστροφικό διακόπτη για να αλλάξετε την επιλογή και πατήστε το περιστροφικό κουμπί για να την αποδεχτείτε και να προχωρήσετε στο επόμενο βήμα. Για να βγείτε από τη λειτουργία εγκαταστάτη κάντε κύκλο όλων των βημάτων εγκατάστασης.

#	Η ρύθμιση διαμορφώθηκε	Προεπιλογή	Οθόνη (Display)	
1	Αλλαγή μορφής ρολογιού (12 ώρες / 24 ώρες)	24H		
2	Αλλαγή μονάδας μέτρησης θερμοκρασίας (°C / °F)	°C		
3	Στόχος θερμοκρασίας Δάπεδο/ Αέρας/ Ρυθμιστής Στη λειτουργία ρυθμιστή το 0 θερμοστάτης θα λειτουργεί για έναν καθορισμένο αριθμό λεπτών σε έναν κύκλο 10 λεπτών.	Δάπεδο		
4	Ορισμός τύπου αισθητήρα δαπέδου (NTC10K / NTC12K) Οι θερμοστάτες της Warmup χρησιμοποιούν αισθητήρες NTC10K. Ορισμένοι παλαιότεροι θερμοστάτες Warmup χρησιμοποιούσαν αισθητήρες NTC12K.	10K		
5	Προσαρμοσμένη μάθηση (ON/OFF) Η προσαρμοσμένη μάθηση υπολογίζει τον βέλτιστο χρόνο έναρξης της θέρμανσης ώστε να επιτευχθεί η θερμοκρασία άνεσης στην αρχή της περιόδου άνεσης. Μόνο στη λειτουργία προγράμματος.	ON		

Ρυθμίσεις εγκαταστάτη

#	Η ρύθμιση διαμορφώθηκε	Προεπιλογή	Οθόνη (Display)												
6	<p>Fil pilote (μόνο στη Γαλλία)</p> <p>Ο θερμοστάτης μπορεί να υπακούει στις 6 τυπικές εντολές του pilote (καλώδιο πιλότου)</p>	OFF													
7	<p>Ορίστε ένα όριο υπερθέρμανσης για την προστασία του δαπέδου</p> <p>Η θερμοκρασία υπερθέρμανσης μετράται από τον αισθητήρα δαπέδου και μπορεί να ρυθμιστεί μεταξύ 25 - 40°C. Εάν επιτευχθεί η θερμοκρασία "Υπερθέρμανσης", η θέρμανση διακόπτεται για 5 λεπτά</p>	30°C	 <table border="1" data-bbox="533 633 963 895"> <thead> <tr> <th colspan="2">Προτεινόμενες ρυθμίσεις ανιχνευτή*</th> </tr> </thead> <tbody> <tr> <td>Βινύλιο</td> <td>27°C / 80°F</td> </tr> <tr> <td>Πλακάκια</td> <td>29°C / 84°F</td> </tr> <tr> <td>Πέτρα</td> <td>29°C / 84°F</td> </tr> <tr> <td>Ξύλο και laminate</td> <td>35°C / 95°F</td> </tr> <tr> <td>Χαλί</td> <td>40°C / 104°F</td> </tr> </tbody> </table> <p>* Ανατρέξτε στο εγχειρίδιο του συστήματος ενδοδαπέδιας θέρμανσης και στην τεκμηρίωση φινιρίσματος δαπέδου για πλήρη καθοδήγηση</p>	Προτεινόμενες ρυθμίσεις ανιχνευτή*		Βινύλιο	27°C / 80°F	Πλακάκια	29°C / 84°F	Πέτρα	29°C / 84°F	Ξύλο και laminate	35°C / 95°F	Χαλί	40°C / 104°F
Προτεινόμενες ρυθμίσεις ανιχνευτή*															
Βινύλιο	27°C / 80°F														
Πλακάκια	29°C / 84°F														
Πέτρα	29°C / 84°F														
Ξύλο και laminate	35°C / 95°F														
Χαλί	40°C / 104°F														
8	<p>Ορίστε μια τιμή μετατόπισης (-9 /+9°C)</p> <p>Βαθμονομήστε την ένδειξη θερμοκρασίας των αισθητήρων θερμοστάτη</p>	0°C													
9	<p>Ρυθμίστε τη μέγιστη διάρκεια του κύκλου λειτουργίας μεταξύ 2-10 λεπτών ανά κύκλο 10 λεπτών.</p> <p>ΣΗΜΕΙΩΣΗ: Η επιλογή είναι διαθέσιμη μόνο εάν το Βήμα 3 του εγκαταστάτη έχει αλλάξει σε λειτουργία ρυθμιστή (REG).</p>	10													

Αντιμετώπιση προβλημάτων

<p>Η οθόνη είναι κενή</p>	<p>(Απαιτείται ηλεκτρολόγος) Απαιτείται ηλεκτρολόγος για να επαληθεύσει ότι ο θερμοστάτης τροφοδοτείται με ρεύμα και ότι οι συνδέσεις έχουν γίνει σωστά.</p>
<p>Ο θερμοστάτης δεν ελέγχει τη θερμοκρασία</p>	<p>Βεβαιωθείτε ότι ο ρυθμιστής προγράμματος βρίσκεται στη θέση εκτέλεσης "▶" (χαμηλότερο σημείο) και ότι ο ρυθμιστής λειτουργίας (κάτω μέρος) βρίσκεται στη χειροκίνητη θέση "☞" ή πρόγραμμα "☺" θέσεις.</p>
<p>Η θέρμανση ενεργοποιείται νωρίτερα από τις προγραμματισμένες ώρες</p>	<p>Η προσαρμοσμένη μάθηση υπολογίζει τον βέλτιστο χρόνο έναρξης της θέρμανσης ώστε να επιτευχθεί η θερμοκρασία άνεσης στην αρχή της περιόδου άνεσης. Μόνο στη λειτουργία προγράμματος.</p>
<p>Σφάλμα αισθητήρα δαπέδου "⚠" / "---"</p>	<p>(Απαιτείται ηλεκτρολόγος) Απαιτείται ηλεκτρολόγος για να επαληθεύσει ότι ο αισθητήρας δαπέδου έχει συνδεθεί σωστά. Εάν έχει συνδεθεί σωστά, ο ηλεκτρολόγος θα πρέπει να ελέγξει την αντίσταση του αισθητήρα δαπέδου χρησιμοποιώντας πολύμετρο. Για θερμοκρασίες μεταξύ 20 °C - 30 °C η αντίσταση του αισθητήρα δαπέδου θα πρέπει να μετρά μεταξύ 8K ohms και 12K ohms.</p> <p>Εάν ο ηλεκτρολόγος διαπιστώσει κάποιο λάθος και ο tempo βρίσκεται στο δωμάτιο που πρόκειται να θερμανθεί, τότε μπορεί να τεθεί σε "Air Mode". Για να τεθεί σε "Air Mode", μεταβείτε στην ενότητα Αισθητήρες & Εφαρμογή στις Σύνθετες Ρυθμίσεις και απενεργοποιήστε τον ανιχνευτή.</p> <p>Αν "----" εξακολουθεί να παραμένει όταν τεθεί σε λειτουργία αέρα ο θερμοστάτης θα πρέπει να αντικατασταθεί.</p>
<p>Υπερθέρμανση "⚠"</p>	<p>Το εικονίδιο υπερθέρμανσης σημαίνει ότι το δάπεδο έχει ζεσταθεί πολύ και η θέρμανση έχει διακοπεί. Βλέπε ρύθμιση του εγκαταστάτη #7.</p>
<p>Χαμηλή μπαταρία "⚡"</p>	<p>Το εικονίδιο χαμηλής μπαταρίας θα εμφανιστεί όταν πρέπει να αντικατασταθεί η μπαταρία λιθίου 3 volt CR2032. Ο θερμοστάτης πρέπει να είναι συνδεδεμένος στην παροχή ρεύματος για να λειτουργήσει, δεν έχει σχεδιαστεί για χρήση με διακοπτόμενη παροχή ρεύματος. Εάν η μπαταρία δεν είναι τοποθετημένη, τότε ο θερμοστάτης δεν θα μπορεί να διατηρήσει την ώρα του ρολογιού εάν χαθεί η ισχύς.</p>
<p>Λανθασμένη βαθμονόμηση</p>	<p>Ο θερμοστάτης δεν χρειάζεται καμία βαθμονόμηση, ωστόσο μπορεί να ρυθμιστεί μια μετατόπιση στις ρυθμίσεις θερμοκρασίας, δείτε τη ρύθμιση εγκαταστάτη #8.</p>
<p>Δεν υπάρχει ηλεκτρικό ρεύμα "⊗"</p>	<p>(Απαιτείται ηλεκτρολόγος) Ο θερμοστάτης δεν λαμβάνει ρεύμα. Ελέγξτε ότι η μονάδα τροφοδοσίας του θερμοστάτη είναι σωστά εγκατεστημένη και ότι υπάρχει συνδεδεμένη παροχή ηλεκτρικού ρεύματος 230V.</p>
<p>Εμφανίζεται η λειτουργία ρυθμιστή (Reg).</p>	<p>Σε αυτή τη λειτουργία ο θερμοστάτης θα ενεργοποιηθεί για έναν καθορισμένο αριθμό λεπτών σε έναν κύκλο 10 λεπτών. Ο θερμοστάτης δεν θα χρησιμοποιεί τη θερμοκρασία για τον έλεγχο.</p>
<p>Εμφανίζεται το Fil Pilote (FP)</p>	<p>Ο θερμοστάτης μπορεί να υπακούει στις 6 τυπικές εντολές του fil pilote (καλώδιο pilote), (μόνο στη Γαλλία).</p>
<p>Εμφανίζεται HI ή LO</p>	<p>Ο θερμοστάτης θα εμφανίσει την ένδειξη "HI" εάν η θερμοκρασία περιβάλλοντος υπερβαίνει τους 40 °C (104 °F) και την ένδειξη "LO" όταν η θερμοκρασία περιβάλλοντος πέσει κάτω από τους 0 °C (32 °F).</p>

Τεχνικές προδιαγραφές

Μοντέλο	ELT-01-XX-01
Τάση λειτουργίας	100-240V +/- 15%; 50/60Hz
Κλάση προστασίας	Κλάση II
Μέγιστο ρεύμα φορτίου	16 A (3680 W)
Ονομαστική κρουστική τάση	4000 V
Μπαταρία	Αντικαταστάσιμη κυψέλη κέρματος CR2032
Αυτόματες ενέργειες	100.000 κύκλοι
Μέσα απόζευξης	Τύπος 1B
Βαθμός ρύπανσης	2
Μέγιστη θερμοκρασία περιβάλλοντος	0 - 40 °C
Σχετική υγρασία	80 %
Βαθμός Προστασίας IP	IP20
Διαστάσεις	90 x 113 x 23 mm
Μέγεθος οθόνης	45 x 50 mm
Αισθητήρες	Αέρος & Δαπέδου (περιβάλλοντος)
Τύπος αισθητήρα	NTC10k Μήκος 3m (μπορεί να επεκταθεί σε 50 m)
Βάθος εγκατάστασης	Συνιστάται: 50 mm Χωνευτό Κουτί
	Διακλάδωσης Ελάχιστο: 35 mm Χωνευτό Κουτί Διακλάδωσης
Συμβατότητα	Ηλεκτρική, υδραυλική ενδοδαπέδια θέρμανση. Μέγιστη. 16A (3680W) Κεντρική θέρμανση (Συνδυαστικοί λέβητες & καυστήρες με εντολή θέρμανσης, εισόδου 230V AC)
Ενεργειακή Κλάση Er-P	IV
Εγγύηση	3 χρόνια
Εγκρίσεις	BEAB



Οδηγίες Απόρριψης

Μην πετάξετε τη συσκευή μαζί με τα συνηθισμένα οικιακά απορρίμματα! Ο ηλεκτρονικός εξοπλισμός πρέπει να απορρίπτεται στα τοπικά σημεία συλλογής αποβλήτων ηλεκτρονικού εξοπλισμού, όπως ορίζεται από την Οδηγία σχετικά με τα Απόβλητα Ηλεκτρικού και Ηλεκτρονικού Εξοπλισμού.

Οι χρησιμοποιημένες μπαταρίες πρέπει να αφαιρούνται από τη συσκευή και να απορρίπτονται ξεχωριστά σύμφωνα με τους τοπικούς περιβαλλοντικούς κανονισμούς. Αποσυνδέετε πάντα τον θερμοστάτη από την παροχή ρεύματος πριν αφαιρέσετε την μπαταρία.

Εάν υπάρχει διαρροή από την μπαταρία, φορέστε γάντια από βουτυλικό καουτσούκ και συλλέξτε προσεκτικά την μπαταρία και τοποθετήστε την σε ένα πλαστικό δοχείο για απόρριψη. Απομακρύνετε τυχόν χυμένο υγρό με απορροφητικό υλικό και συγκρατήστε το για απόρριψη.



Η Warmup plc εγγυάται ότι αυτό το προϊόν δεν παρουσιάζει ελαττώματα στην κατασκευή ή στα υλικά, υπό κανονική χρήση και συντήρηση, για περίοδο τριών (3) ετών από την ημερομηνία αγοράς από τον καταναλωτή. Εάν σε οποιαδήποτε στιγμή κατά τη διάρκεια της περιόδου εγγύησης το προϊόν διαπιστωθεί ότι είναι ελαττωματικό, η Warmup θα το επισκευάσει ή θα το αντικαταστήσει, κατά την κρίση της Warmup.

Εάν το προϊόν είναι ελαττωματικό, παρακαλώ είτε

- (i) Επιστρέψτε το, με την απόδειξη ή άλλο χρονολογημένο αποδεικτικό στοιχείο αγοράς, εκεί απ' όπου αγοράστηκε, ή
- (ii) Επικοινωνήστε με την Warmup. Η Warmup θα καθορίσει εάν το προϊόν πρέπει να επιστραφεί ή να αντικατασταθεί

Αυτή η εγγύηση δεν καλύπτει τα έξοδα αφαίρεσης ή επανεγκατάστασης και δεν ισχύει εάν αποδειχθεί από τη Warmup ότι το ελάττωμα ή η δυσλειτουργία προκλήθηκε από μη τήρηση των εγχειριδίων οδηγιών, εσφαλμένη εγκατάσταση ή ζημιά που προέκυψε ενώ το προϊόν ήταν στην κατοχή ενός καταναλωτή. Η αποκλειστική ευθύνη της Warmup θα είναι να επισκευάσει ή να αντικαταστήσει το προϊόν σύμφωνα με τους όρους που αναφέρονται παραπάνω.

Η ΘΕΡΜΑΝΣΗ ΔΕΝ ΕΙΝΑΙ ΥΠΕΥΘΥΝΗ ΓΙΑ ΟΠΟΙΑΔΗΠΟΤΕ ΑΠΩΛΕΙΑ Ή ΖΗΜΙΑ ΟΠΟΙΑΔΗΠΟΤΕ ΕΙΔΟΥΣ, ΣΥΜΠΕΡΙΛΑΜΒΑΝΟΜΕΝΩΝ ΤΥΧΑΤΙΚΩΝ Ή ΣΥΝΕΠΕΙΡΗΜΕΝΩΝ ΖΗΜΙΩΝ ΠΟΥ ΠΡΟΚΥΠΤΟΥΝ, ΑΜΕΣΑ Ή ΕΜΜΕΣΑ, ΑΠΟ ΟΠΟΙΑΔΗΠΟΤΕ ΠΑΡΑΒΙΑΣΗ, ΠΑΡΑΒΙΑΣΗ, ΠΑΡΑΒΙΑΣΗ ΑΛΛΗΣ ΕΓΓΥΗΣΗΣ. ΑΥΤΗ Η ΕΓΓΥΗΣΗ ΕΙΝΑΙ Η ΜΟΝΗ ΡΗΤΗ ΕΓΓΥΗΣΗ ΠΟΥ ΚΑΝΕΙ Η ΘΕΡΜΑΝΣΗ ΣΕ ΑΥΤΟ ΤΟ ΠΡΟΪΟΝ. Η ΔΙΑΡΚΕΙΑ ΤΩΝ ΣΙΩΠΗΡΩΝ ΕΓΓΥΗΣΕΩΝ, ΣΥΜΠΕΡΙΛΑΜΒΑΝΟΜΕΝΩΝ ΕΓΓΥΗΣΕΩΝ ΕΜΠΟΡΕΥΣΙΜΟΤΗΤΑΣ ΚΑΙ ΚΑΤΑΛΛΗΛΟΤΗΤΑΣ ΓΙΑ ΣΥΓΚΕΚΡΙΜΕΝΟ ΣΚΟΠΟ, ΠΕΡΙΟΡΙΖΕΤΑΙ ΣΤΗ ΔΙΑΡΚΕΙΑ ΤΡΙΩΝ ΧΡΟΝΩΝ ΤΗΣ ΠΑΡΟΥΣΑΣ ΕΓΓΥΗΣΗΣ.

Αυτή η Εγγύηση δεν επηρεάζει τα νόμιμα δικαιώματα.

Warmup



Warmup EL

www.warmup.gr

gr@warmup.com

T: 210 6830351

Warmup plc ■ 704 Tudor Estate ■ Abbey Road ■ London ■ NW10 7UW ■ UK

Warmup GmbH ■ Ottostraße 3 ■ 27793 Wildeshausen ■ DE

Warmup - OM - Tempo_ELT-01 - V1.1 2023-10-18_EL